



**BOLETÍN INFORMATIVO DE
MERCADO**

Semana 02

Del 12 al 15 de enero de 2010

Perspectivas Semana 03

Del 18 al 22 de enero de 2010

Elementos sobre los que se formaran expectativas la próxima semana:

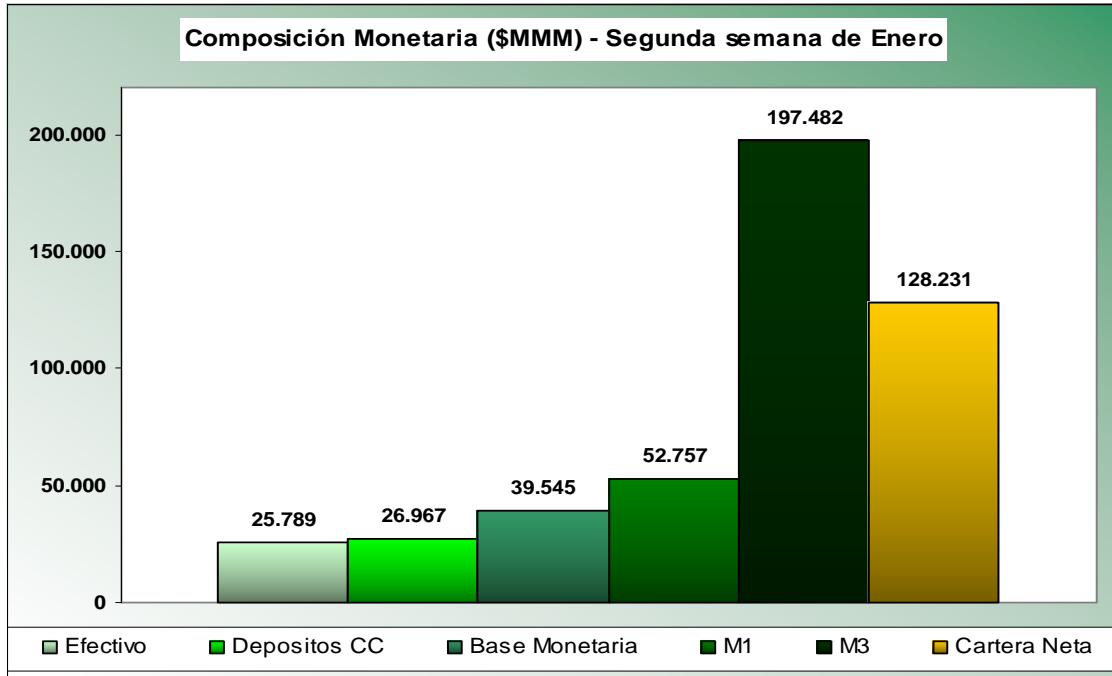
Estados Unidos:

Fecha	Hora	Evento		Estimado	Anterior
19-Ene	09:00	Flujos netos TIC a largo plazo	NOV	\$27.5B	\$20.7B
19-Ene	09:00	Flujos netos totales TIC	NOV	--	-\$13.9B
19-Ene	13:00	Índice NAHB mercado viviendas	JAN	17	16
19-Ene	17:00	Propensión al consumo ABC	JAN 17	-42	-47
20-Ene	07:00	Solicitudes de hipoteca MBA	JAN 15	--	14.30%
20-Ene	08:30	IPP (MoM)	DEC	0.00%	1.80%
20-Ene	08:30	IPP excl comida y energía(MoM)	DEC	0.10%	0.50%
20-Ene	08:30	Precios al productor (YoY)	DEC	4.50%	2.40%
20-Ene	08:30	IPP excl comida y energía(YoY)	DEC	1.00%	1.20%
20-Ene	08:30	Construcciones iniciales	DEC	575K	574K
20-Ene	08:30	Permisos de construcción	DEC	580K	584K
21-Ene	08:30	Peticiones iniciales de desempleo	JAN 16	440K	444K
21-Ene	08:30	Reclamos continuos	JAN 9	4600K	4596K
21-Ene	09:00	RPX Composite 28d YoY	NOV	--	-7.46%
21-Ene	09:00	RPX Composite 28días	Nov-19	--	193.43
21-Ene	10:00	La Fed de Philadelphia	JAN	19.4	20.4
21-Ene	10:00	Índice de indicadores líderes	DEC	0.70%	0.90%

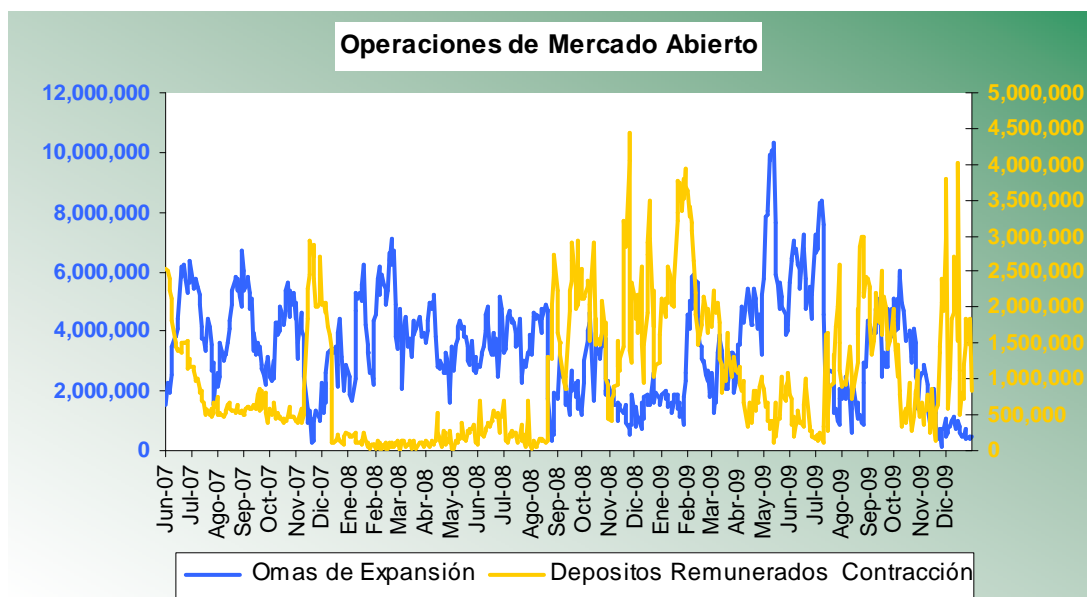
Fuente: Bloomberg

Fuente: Corredores Asociados S.A

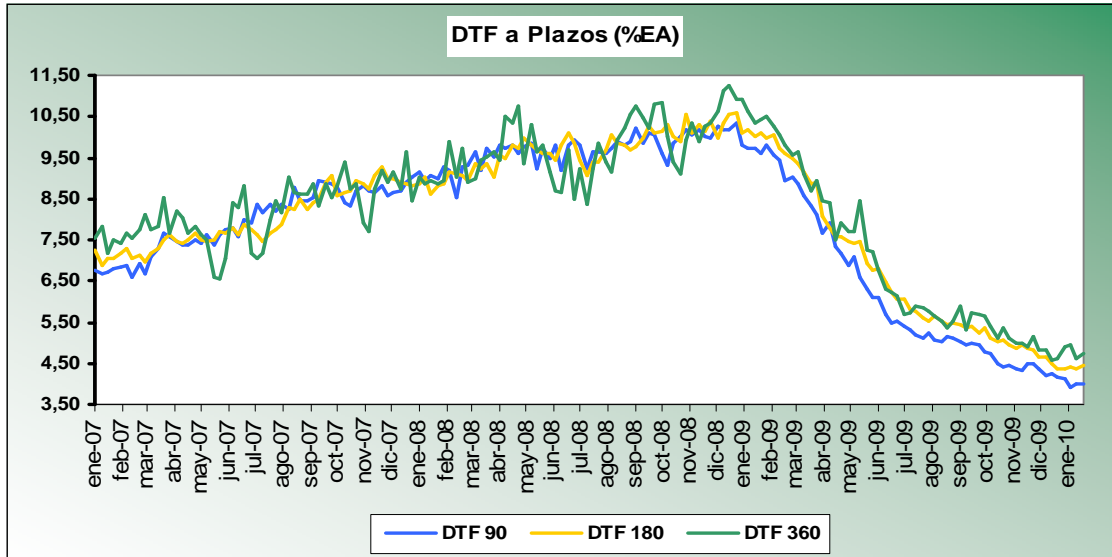
MERCADO MONETARIO



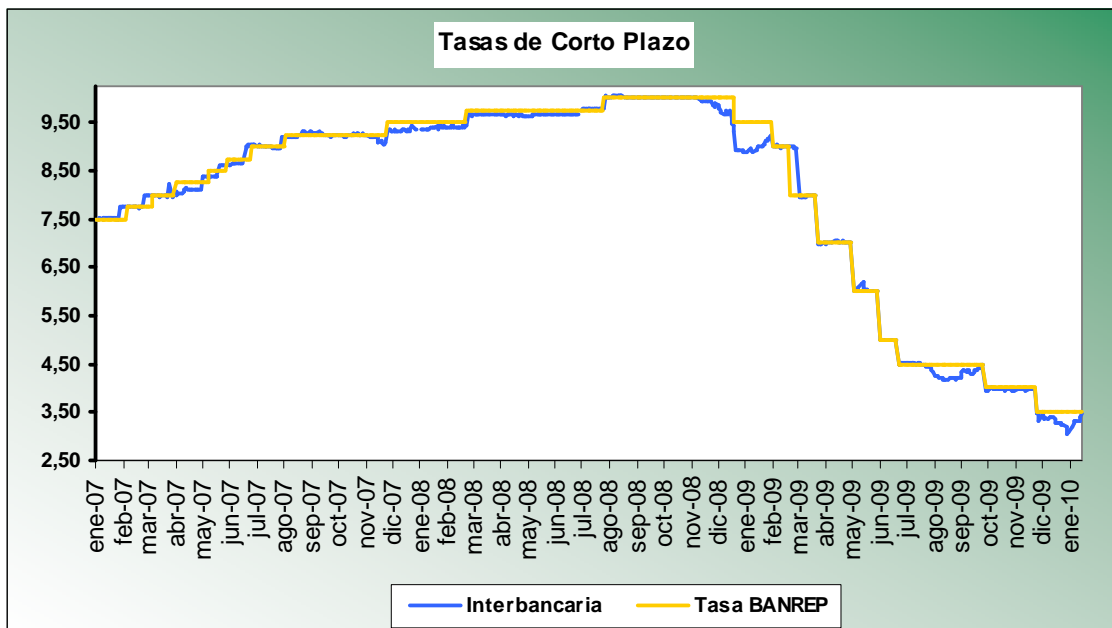
Los agregados con mayores cambios en la segunda semana de enero fueron la base monetaria (3,25%), los Depósitos de Cuentas Corrientes (2,21%) y el M1 (1,43%). Igualmente el multiplicador disminuyó de 1,36 a 1,33, el cupo de expansión terminó en \$2,75 billones (1,5 bill) al 15 de enero.



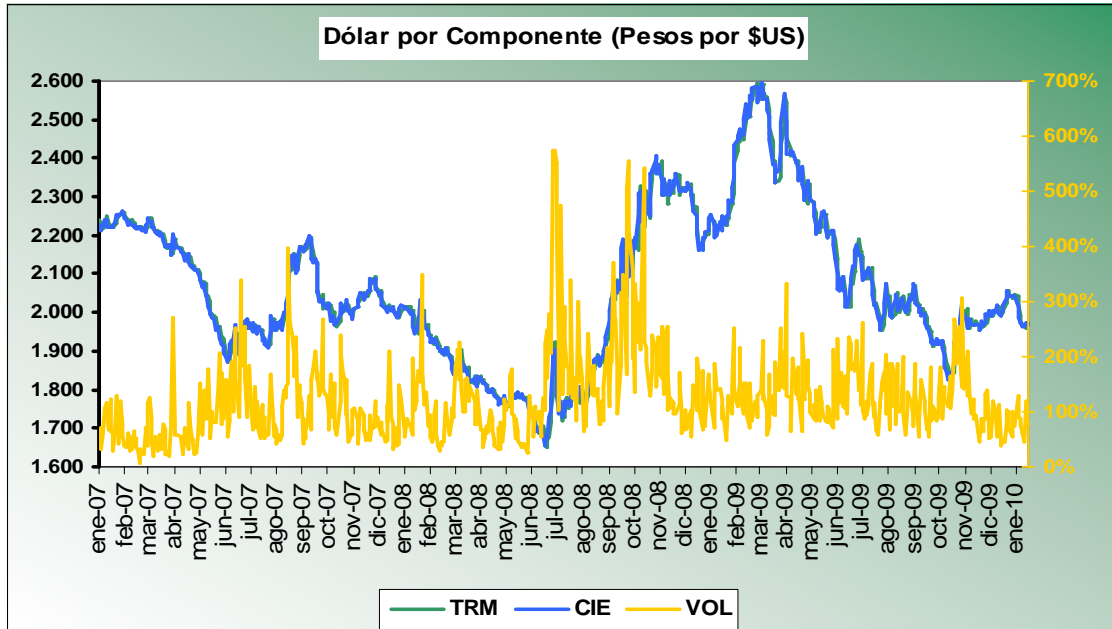
TASAS MONETARIAS



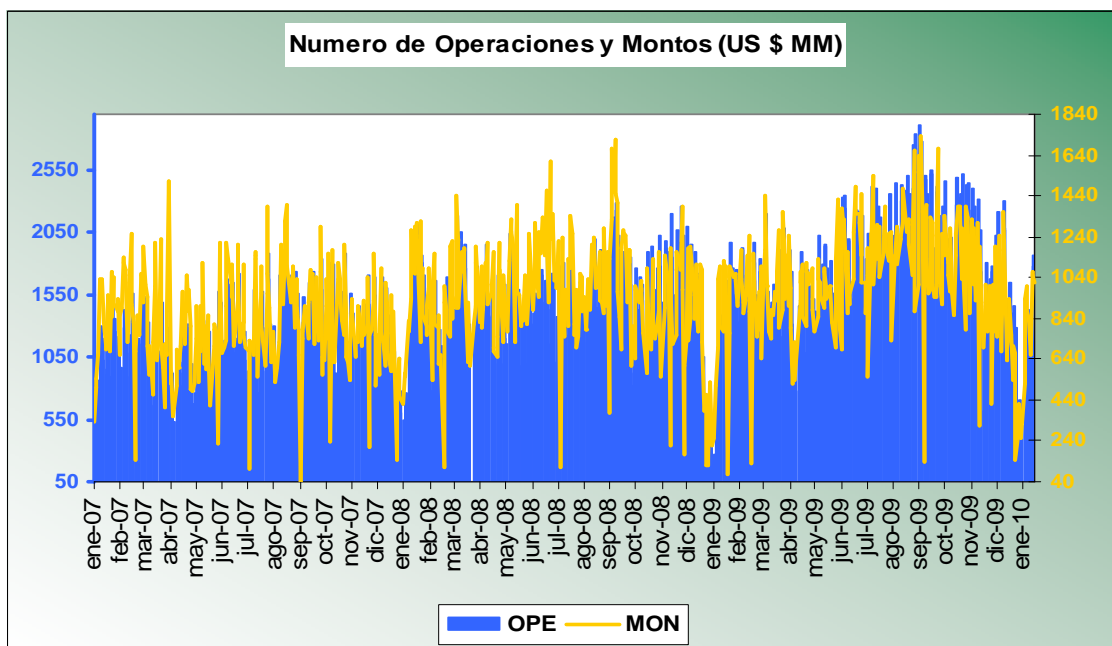
En la semana del 18 al 22 de enero, la DTF90 va a ser de 3,98% EA con un cambio de -02 básicos en comparación a la semana anterior. Las otras referencias cerraron en 4,46% (180 días) y 4,73% (360 días) con cambios de 09 y 13 básicos. El IBR diario cambio en 15 básicos para terminar en 3,38% (15 de Enero) y la tasa interbancaria del 14 de Enero fue 3.48%.



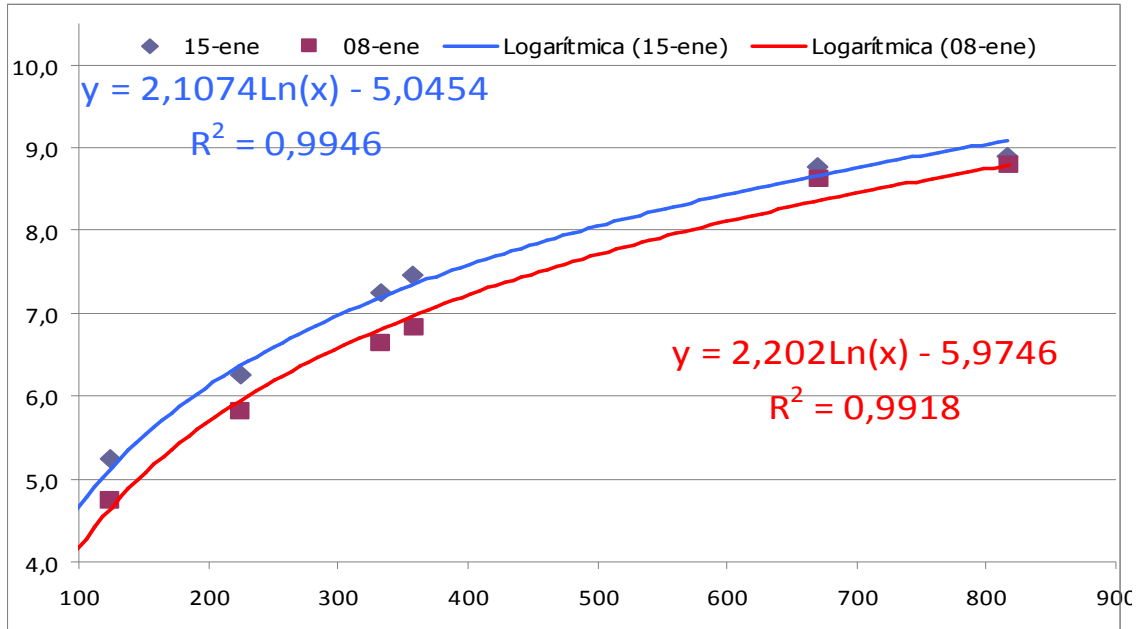
MERCADO CAMBIARIO



La TRM en esta semana cerró en \$1.974,13 con una reevaluación de 0,27%. La volatilidad de esta semana fue de 164,8 frente a 340,6 de la semana anterior. En cuanto a los volúmenes de negociación estos promediaron US \$950,2089 MM, con un cambio de 13,95% en comparación a la semana previa.

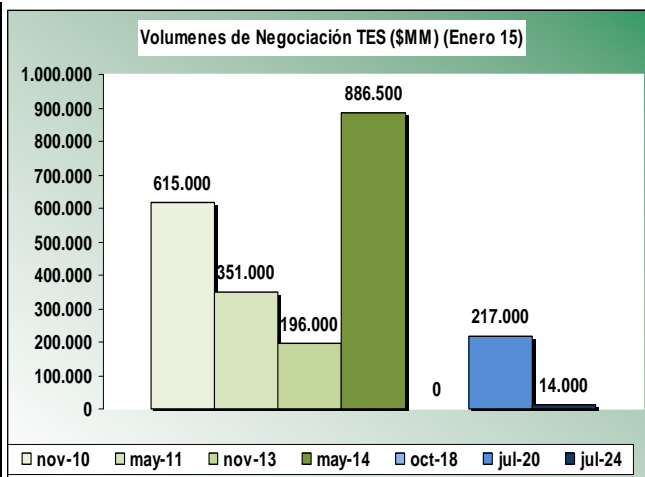


MERCADO DEUDA PUBLICA

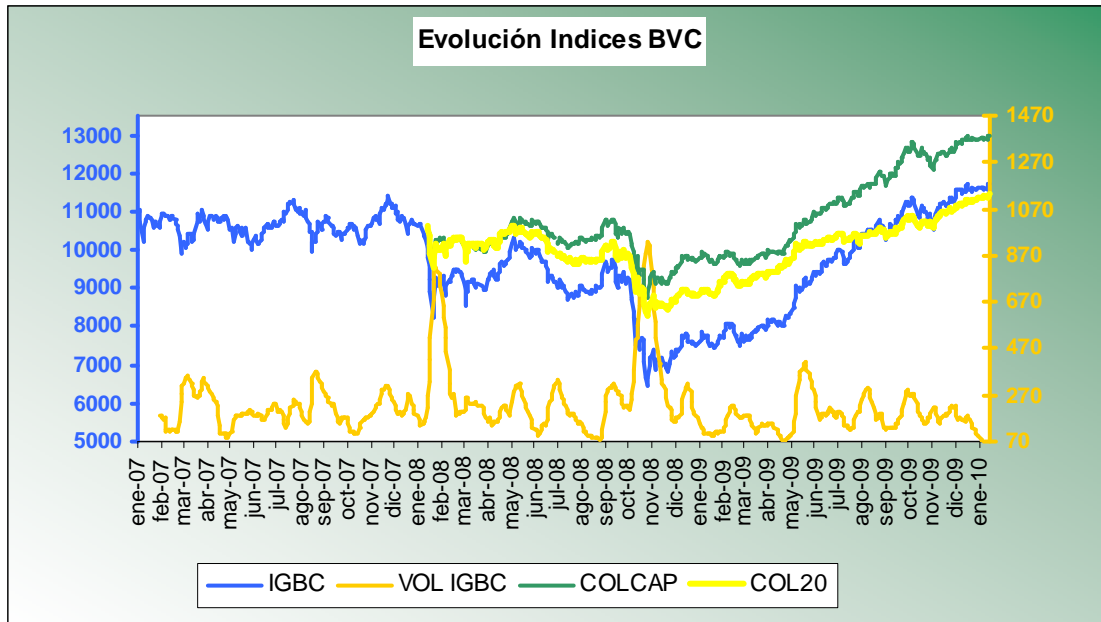


En la semana la curva de TES se desplazó en 92 básicos. En tasa fija, los mayos del 11 (10,64%), los noviembre de 13 (9,20%) y los mayos del 14 (9,11%) fueron los que más sufrieron cambios. Los títulos por encima de la curva fueron los Ago 12, Nov 13, May 14 y Jul 20, los papeles por debajo fueron los Nov 10, May 11 y Jul 24. En cuanto a los volúmenes de negociación los noviembre del 12 (-65,8%), noviembre del 10 (59,3%) y los julio del 20 (-42,4%) sufrieron los mayores cambios en comparación a la semana anterior.

Tasa Fija	15-ene	08-ene	Cambio
jul-09			
feb-10			
nov-10	4,217	3,932	7,25%
may-11	5,241	4,737	10,64%
ene-12			
mar-12			
ago-12	6,268	5,810	7,88%
nov-13	7,250	6,639	9,20%
may-14	7,452	6,830	9,11%
sep-14			
oct-15			
oct-18			
jul-20	8,780	8,625	1,80%
jul-24	8,900	8,798	1,16%
UVRs	15-ene	08-ene	Cambio
sep-10	0,382	0,305	25,25%
mar-13	2,721	2,338	16,38%
feb-15			
feb-23	4,590		

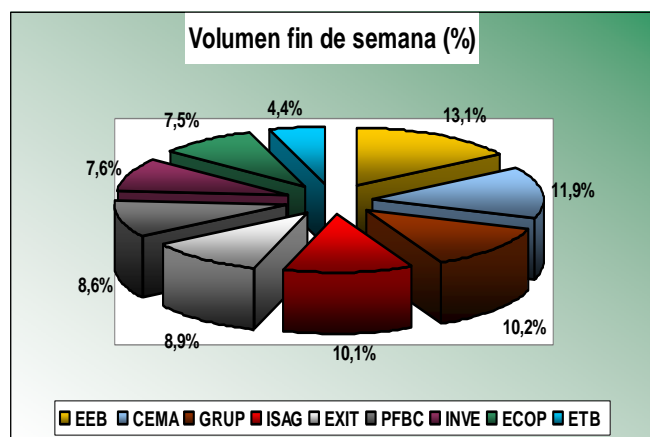


MERCADO ACCIONARIO

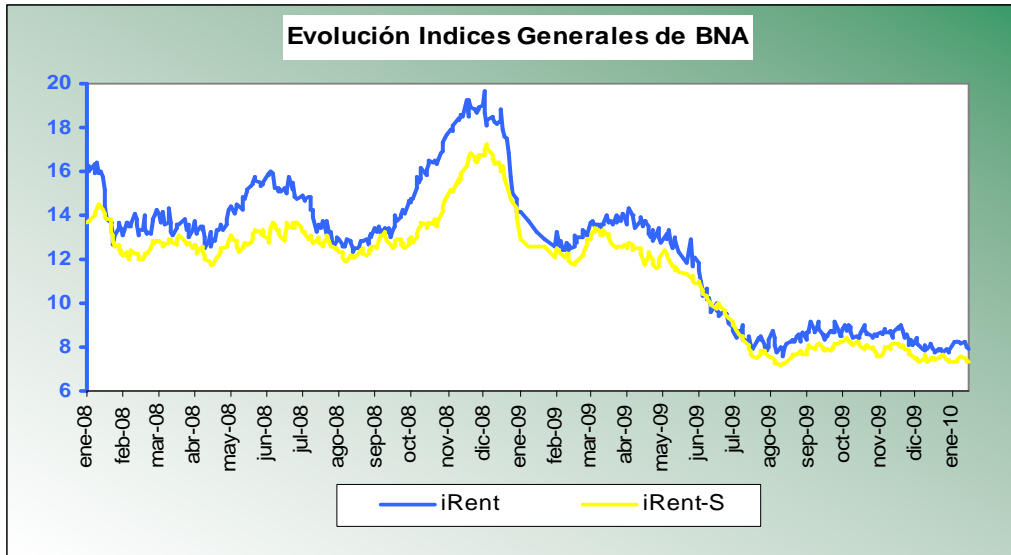


El IGBC se valorizó en 0,61% terminando en 11.718, el índice de capital bursátil avanzó 0,58% a 1,382 por su parte el COL20 se valorizó en 0,67% a 1,133; los volúmenes de negociación aumentaron de \$58 MMM a \$136 MMM, la volatilidad aumentó de 55 a 56. Las acciones más valorizadas fueron Pazrio, Cemeargos, fabricato, Tablemac y Grupoaval. Entre las de mayor desvalorización estuvieron Promigas, Éxito, Coltejer, BNA y Valorem. La acción con mayor volumen fue EEB mientras que la más transada fue Tablemac.

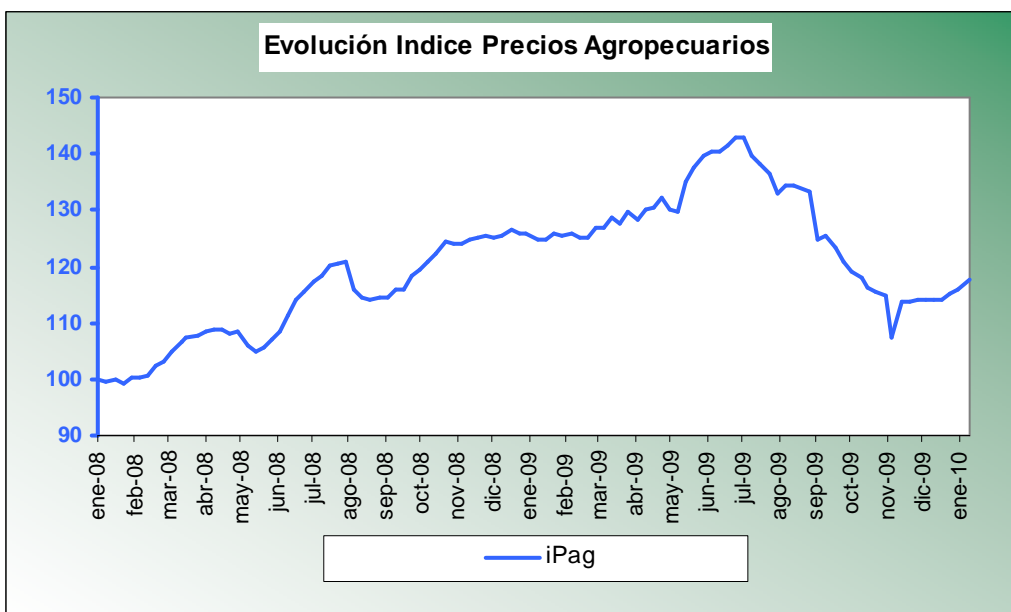
Más altas	Var	Precio	Cantidad
PAZRIO	17,4%	43	8.803.753
CEMARGOS	4,6%	11.420	1.409.212
FABRICATO	3,0%	31	115.861.267
TABLEMAC	2,7%	6	562.255.683
GRUPOAVAL	2,7%	770	722.847
Más bajas	Val	Precio	Cantidad
PROMIGAS	-9,7%	32.040	1.500
EXITO	-4,9%	19.000	638.867
COLTEJER	-3,8%	1	137.270.490
BNA	-3,5%	2.600	7.000
VALOREM	-2,8%	350	630.227



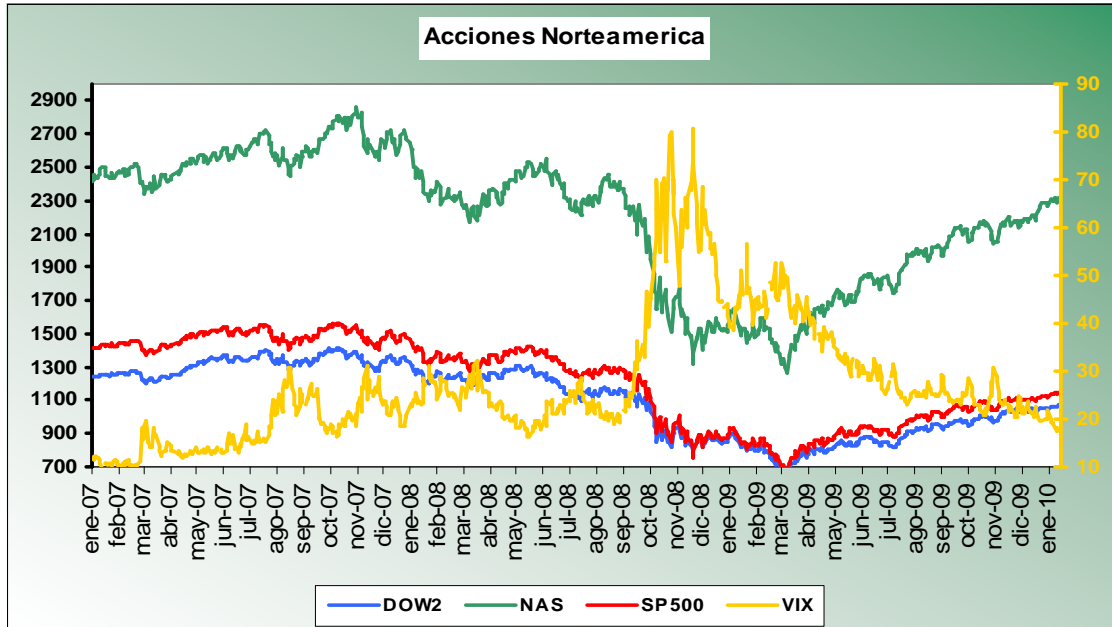
MERCADO AGRARIO



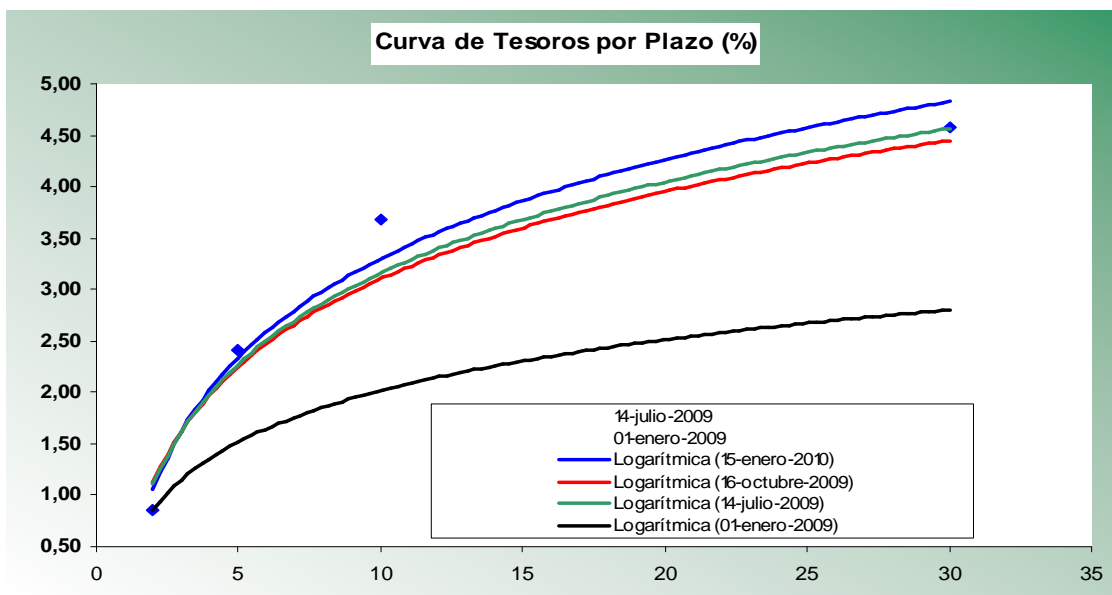
El índice de comportamiento general del mercado de la BNA (iRent) cerró el 15 de enero en 7,9% con un cambio de -25 básicos en comparación a la semana anterior, por su parte el índice del comportamiento general del mercado secundario (iRent-S) cerro en 7,32% con un cambio de -25 básicos. El Índice Precios Agropecuarios se valorizo en 1,57% terminando en 117,77 (12 de enero).



MERCADO INTERNACIONAL



En la semana los tesoros de referencia a 2 años, 5 años, 10 años y 30 años cerraron en 0,86%, 2,42%, 3,67% y 4,58% con cambios de -10,21%, -6,14%, -3,87% y -2,70%. El mercado accionario tuvo retrocesos en el Dow Jones (-0,08%), Nasdaq (-1,26%) y S&P 500 (-0,78%) para cierres de 10.609, 2.287 y 1.136. La volatilidad disminuyó al pasar de 18,13 a 17,91.



MERCADO INTERNACIONAL

Commodities

Energeticos	15-ene	08-ene	Cambio
Petroleo	78,00	82,70	-5,68%
Propano liquido	1,00	1,00	0,00%
Gas natural	5,69	5,39	5,57%
Electricidad	49,76	62,43	-20,29%

Metales	15-ene	08-ene	Cambio
Cobre	336,60	345,10	-2,46%
Aluminio	200,00	203,00	-1,48%
Oro	1.130,50	1.151,02	-1,78%
Plata	18,43	18,69	-1,38%

Granos	15-ene	08-ene	Cambio
Maiz	371,50	420,00	-11,55%
Trigo	510,00	572,00	-10,84%
Cebada	152,00	153,10	-0,72%
Arroz	13,98	14,95	-6,49%

Suaves	15-ene	08-ene	Cambio
Azucar	723,60	717,00	0,92%
Café	140,75	143,65	-2,02%
Cacao	3.400,00	3.345,00	1,64%
Algodón	72,08	73,78	-2,30%

Monedas

Monedas	15-ene	08-ene	Cambio
Euro	1,439	1,449	-0,68%
Libra	1,626	1,609	1,11%
DXY	77,32	77,47	-0,19%
Dólar australiano	1,084	1,077	0,64%
Dólar canadiense	1,029	1,035	-0,52%
Franco suizo	1,025	1,018	0,73%
Yen	90,770	92,240	-1,59%
Real brasileiro	1,772	1,737	2,01%
Peso mejicano	12,697	12,741	-0,35%

PERSPECTIVAS SEMANA 03

Enero 25 a enero 29

15 de Enero de 2010								
TES TASA FIJA							DOLAR	IGBC
REF	may-11	ago-12	nov-13	may-14	jul-20	jul-24		
APERTURA	5,196	6,300	7,310	7,601	8,820	8,949	1.966,51	
MAXIMO	5,145	6,258	7,250	7,452	8,780	8,900	1.975,00	
MINIMO	5,293	6,358	7,322	7,601	8,854	8,949	1.962,98	
CIERRE	5,241	6,268	7,250	7,452	8,780	8,900	1.963,50	
<i>Niveles de Fibonacci (tendencia bajista)</i>								
1Soporte	4,716	5,802	6,791	7,072	8,547	8,690	1.938,39	
2Soporte	4,584	5,661	6,650	6,954	8,475	8,625	1.927,08	
3Soporte	4,452	5,520	6,508	6,836	8,403	8,559	1.915,76	
4Soporte	4,023	5,064	6,049	6,456	8,170	8,349	1.879,15	
<i>Niveles de Fibonacci (tendencia alcista)</i>								
1Resisten	5,722	6,814	7,781	7,981	9,087	9,159	1.999,59	
2Resisten	5,854	6,955	7,923	8,099	9,159	9,225	2.010,91	
3Resisten	5,986	7,096	8,064	8,217	9,231	9,290	2.022,22	
4Resisten	6,415	7,552	8,523	8,597	9,464	9,500	2.058,83	
<i>Medias moviles (N = 20)</i>								
Simple	4,333	5,298	6,520	6,812	8,540	8,156	2.007,74	11.618
Ponderada	4,570	5,556	6,692	6,947	8,633	8,015	1.995,16	11.627
Exponencia	4,706	5,716	6,801	7,049	8,664	8,165	1.989,63	11.643
<i>Bandas de Bollinger (a una desviacion)</i>								
Superior	4,712	5,713	6,892	7,127	8,731	8,333	2.041,53	11.673
Inferior	3,955	4,882	6,147	6,496	8,348	7,979	1.973,94	11.563
<i>Rendimiento Real (IPC 12 meses)</i>								
REF	2,521	3,548	4,530	4,732	6,060	6,180	-0,017	0,011
<i>Volatilidad (logaritmica acumulada)</i>								
REF	24,044	20,728	17,749	14,135	7,109	6,390	4,769	1,783
<i>Correlacion</i>								
	may-11	ago-12	nov-13	may-14	jul-20	jul-24	DOLAR	IGBC
may-11	1,000	0,988	0,976	0,949	0,959	0,946	-0,715	0,351
ago-12		1,000	0,982	0,963	0,953	0,923	-0,756	0,387
nov-13			1,000	0,990	0,929	0,906	-0,681	0,433
may-14				1,000	0,897	0,875	-0,679	0,468
jul-20					1,000	0,915	-0,681	0,248
jul-24						1,000	-0,695	0,392
DÓLAR							1,000	-0,284
IGBC								1,000

	DTF	IPC	M1	BASE	RIN	OMAS	Fiduagraria <small>Fid de Bonogre</small>	
VALOR	3,98	2,00	52.757	39.545	25.356	830		
<i>Bandas</i>								
Superior	4,18	1,87	54.095	40.418	25.397	1.375		
Inferior	3,78	1,65	51.418	38.672	25.315	284		
<i>Rendimiento Real (IPC 12 meses)</i>								
REF	1,260	NA	-2,681	-2,688	-2,720	-3,220		
<i>Volatilidad (logaritmica acumulada)</i>								
REF	13,130	112,168	6,569	6,472	0,557	103,676		

Fiduagraria | Vicepresidencia de Riesgos | (571) 5606100 | Bogotá

NOMBRE	CARGO	CORREO ELECTRONICO
Carlos Andrés Botero	Vicepresidente de Riesgos	carlosa.botero@fiduagraria.gov.co
Luis Felipe Cabrera	Profesional SARM	luisf.cabrera@fiduagraria.gov.co

Los datos registrados en este informe, son de carácter netamente informativo, razón por la cual, Fiduagraria S.A. no se hace responsable por las decisiones que se puedan tomar basados en los mismos.